



ART OF ARTISTIC GMBH

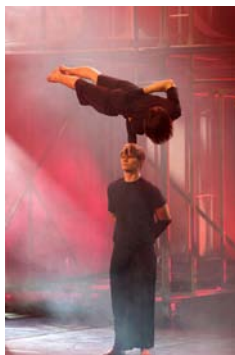
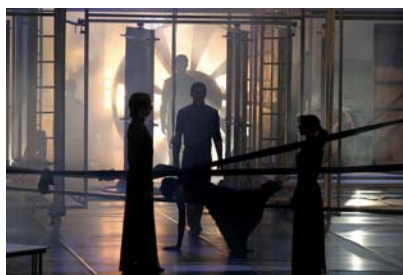
Rizoma «Time»

Новая версия легендарного шоу Анатолия Залевского впервые будет показана в Киевском театре имени Леси Украинки 29 июня

Rizoma – философский спектакль, представляющий собой синтез цирковых искусств, хореографии, современной музыки и мультимедийных эффектов.

Подобно живому организму шоу Rizoma постоянно трансформируется -- на уровнях сюжета, режиссуры, декораций и музыкального оформления. Неизменным остается главный лейтмотив – «душа, говорящая языком тела», эмоции и чувства, переданные языком пластики.

Сегодняшний сюжет Rizoma -- это сказка о времени и о любви. Время – течение, внутри которого происходят все существующие механические процессы. Человек также часть этого вселенского механизма – запрограммированная, управляемая внешними обстоятельствами и бессознательная часть. Все, что человек говорит, делает, думает и чувствует, случается подобно действию часового механизма по замкнутому кругу. Но иногда происходит чудо, и машина перестает быть механизмом. Ведь машина не способна полюбить.



С момента премьеры в 1999 году спектакль увидели зрители Германии, Франции, Великобритании, Греции и Швейцарии.

Нынешнее шоу, с которой начнется мировой тур Rizoma, соберет в театре Леси Украинки, внушительный кворум деятелей шоу-бизнеса -- промоутеров, директоров театров, журналистов, друзей и почитателей Залевского, среди которых принцесса Монако Стефани, Виталий Кличко, Борис Моисеев, Александр Цекало, Ани Лорак, Тина Кароль, Андрей Данилко, Наталья Могилевская и Лилия Подкопаева.

Анатолий Залевский – артист цирка, мастер эквилибра, режиссер, основатель студии-мастерской циркового искусства, обладатель самой высокой мировой награды в области циркового искусства «Золотой клоун» в Монте-Карло, заслуженный артист Украины.

Art of Artistic –компания предоставляющая высококласный сервис в сфере разработки и организации шоу-программ и мероприятий в обоих полушариях -- от Германии до США, от Украины до Китая. В послужном списке Art of Artistic создание знаменитого в Германии шоу Palazzo Witzigmann, партнерство со всемирно известными цирками DU SOLEIL и Dragone. Больше 10 лет Art of Artistic является продюсером Анатолия Залевского.



ART OF ARTISTIC GMBH

Шоу программа Rizoma состоит из одного отделения, продолжительностью от 50 до 60 минут. Программа состоит из 8 оригинальных артистических номеров.

Состав труппы:

Артистический состав:	17 чел.
Светотехник:	1 чел.
Менеджмент:	1 чел.
Тех. ассистент:	1 чел.
Администратор:	1 чел.
Всего:	21 чел.

Основные расходы

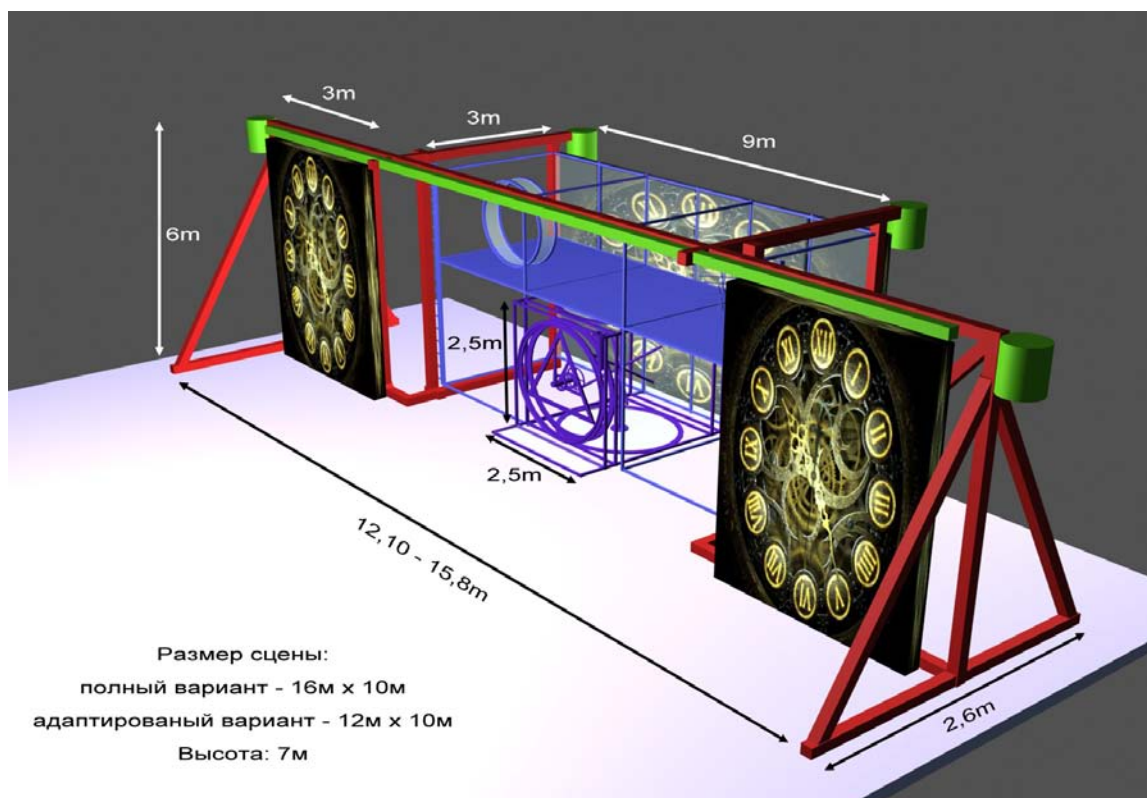
35.000 Евро в неделю за 5 шоу (каждое дополнительное шоу 6.000 Евро) + дорога, транспорт декораций, апартаменты, технический райдер, трансфер аэропорт и отчисление в авторское агентство музыкальных прав.

Галла шоу - 35.000 Евро + дорога, транспорт декораций, отель с завтраком (мин. 4 звезды), Технический райдер, городской трансфер и кетеринг.

Сцена

Общий минимальный размер сцены при полном комплекте декораций: 16 м в ширину и 10 м глубина (включая закулисное пространство). Высота 7 метров. Сцена должна быть абсолютно ровной, без трещин и покрыта специальным танцевальным линолеумом.

Минимальные размеры сцены при частичном комплекте декораций (ширина 12 м., глубина 10 м., высота 7 м.)





ART OF ARTISTIC GMBH

Световое и сценическое оборудование

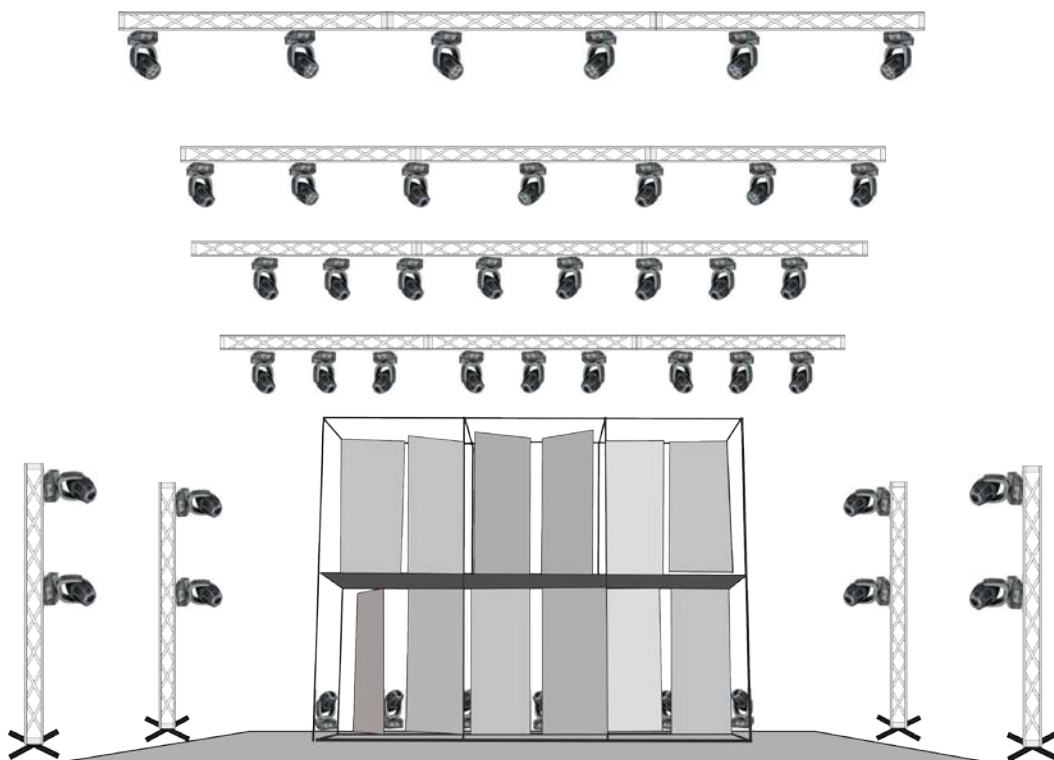
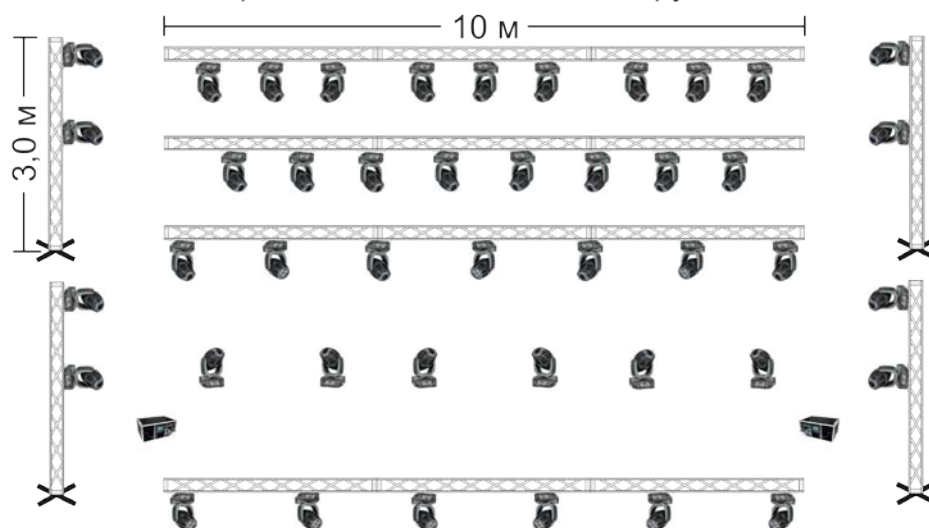




Схема размещения светового оборудования



 Spot 575 - 31шт

 Wash 575 - 9шт

 Hazer - 2шт



ART OF ARTISTIC GMBH

Технический райдер

1. Порталы

- Мощность не менее 10кВт (для зала вместимостью 1000 мест).

Звуковоспроизводящая аппаратура должна быть известных фирм-производителей типа:

”Turbo sound“, ”DYNACORD“, ”JBL“, ”Martin Audio“, ”Electro Voice“ и.т.д. и иметь минимум 3 полосы прохождения звукового сигнала. Система должна быть полностью работоспособна, и обеспечивать звуковое давление у микшерского пульта не менее 120 Дб.

2. Прострелы

- Мощность не менее 2кВт.

3. **Микшерный пульт** располагается в центре зала.

4. **Отдельный вход** на пульте для подключения звука с компьютера.

5. EQ (Klark Teknik / BSS):

- стерео эквалайзер на порталы, не менее 31 полосы;

- стерео эквалайзер на прострелы, не менее 31 полосы.

6. **Радиомикрофон: Shure SM58 Radio** - 1шт.

7. **Видеопроектор Christie LX15000.**

8. **Световая аппаратура** должна включать не менее 4 линий подвеса динамических приборов мощностью 575Вт, две световые пушки – 1200Вт, 2 Smoke Generator - Fazer, пульт, рации.

9. **Во всех залах** обязательно покрытие сцены сценическим черным линолеумом, который должен быть смонтирован работниками сцены до начала монтажа аппаратуры и репетиций.

10. **Одежда сцены** – черный кабинет (кулисы, подоги, задник)

11. **Обязательное присутствие** работников сцены на всех этапах мероприятия - для помощи в выгрузке и загрузке оборудования и реквизита, для оперативного решения возникших вопросов и текущих задач.

Монтаж и настройка аппаратуры должны быть завершены не позже, чем за час до начала репетиции. Аппаратура к началу репетиции должна быть проверена и «продута». Присутствие на репетиции технического и обслуживающего персонала - обязательно!

Важно!

На площадке не должно быть коммутационных шнуров и других предметов, которые мешали бы свободному перемещению артистов по сцене во время выступления!

По всем техническим вопросам обращаться по телефону:
моб. +38 067 974-91-01 Александр Кириенко



Перечень оборудования.

№ п./п	Модель	Вид	Кол-во
Свет.			
1	Moving head Spot 575		31 шт.
2	Moving head Wash 575		9 шт.
3	Следящий прожектор “пушка”-1200		2 шт.
4	Smoke Generator - Fazer , DMX-control, (1500W) генератор дыма.		2шт.
5	Пульт управления светом Lighting Control System		1 шт.
Звук.			
9	Портальная акустика		10 kW.
10	Прострелы		2 kW.
11	Микрофон Shure SM58 Radio		1 шт.
12	EQ's: Klark Teknik / BSS		2шт.
13	Микшерный пульт		1 шт.
Видео.			
14	Видеопроектор Christie LX1500 15000 ЛЮМЕН		1 шт.



Размещение оборудования

1. **Кантровой свет Spot** – 9шт (задний подвес), Spot – 8шт (второй подвес), Spot – 4шт и Wash – 3шт (центральный подвес).
2. **Световые столбы (прострелы)** – 4шт, устанавливаются в кулисах таким образом, что бы они не загораживали проходы.
3. **Нижний, кантровой свет Spot** – 6шт устанавливаются за декорацией.
4. **Фронтальный свет Wash** – 6шт подвешивается на первом штанкете.

Звук

1. **Прострелы** устанавливаются в кулисах таким образом, что бы они не загораживали проходы.
2. **Радиомикрофон** находится на сцене, на пульте помрежа.

Видео

1. **Проектор** подвешивается на первом или выносном штанкете – зависит от глубины сцены.

Для работы необходима связь:

- со службами, которые отвечают за занавес, свет в зале и звонки.
- между световым пультом и персоналом, который будет работать на пушках.

Мы везём собой костюмы, артистический реквизит и декорации.

Общий вес сценического реквизита составляет примерно 4 тонны.
Для монтажа потребуется около 8 часов времени.

Для установки сценических декораций необходима помощь 4-х человек. Столько же понадобится и при демонтаже.

Предварительный бытовой райдер

Расселение артистов в большинстве случаев возможно в двухместные номера.
Обязательно завтрак. Организация кейтеринга в рабочие дни и дни репетиций.
В гримерках должны находиться 2 гладильные доски и 2 утюга.
Достаточное количество вешалок для костюмов.
Прохладительные напитки, чай, кофе, фрукты.